

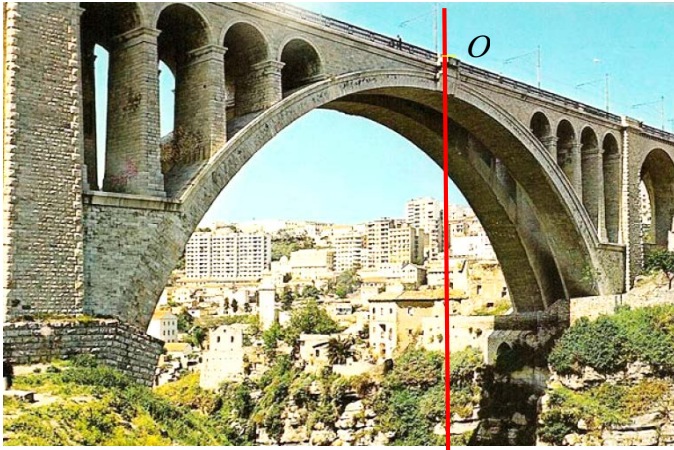


على المترشح أن يختار أحد الموضوعين الآتيين:

الموضوع الأول

يحتوي الموضوع الأول على (04) صفحات (من الصفحة 1 من 8 إلى الصفحة 4 من 8)

التمرين الأول: (06 نقاط)



الشكل 1. جسر سيدي راشد -

بُني جسر سيدي راشد بين 1908 و 1912 على ضفتي وادي الرمال بقسنطينة الذي يربط بين حي الكدية ومحطة القطار.

يهدف هذا التمرين إلى إيجاد ارتفاع الجسر.

زار التلاميذ جسر سيدي راشد في إطار رحلة مدرسية إلى مدينة قسنطينة فانبهرت "منى" من علو هذا الجسر وأرادت معرفة علوه. من أجل ذلك تركت حجراً كتلته

$m = 100 \text{ g}$  ليسقط دون سرعة ابتدائية من نقطة  $O$

تقع على حافة الجسر نعتبرها مبدأ للفواصل في اللحظة  $t = 0$  وسجلت زمن سقوطه  $t = 4,67 \text{ s}$ .

يعطى: شدة الجاذبية الأرضية:  $g = 9,80 \text{ m} \cdot \text{s}^{-2}$

دراسة السقوط الحر للحجر:

1. عزف السقوط الحر للأجسام.

2. من بين المراجع التالية:

(أ) المرجع السطحي الأرضي، (ب) المرجع الجيومركزي، (ج) المرجع الهيليومركزي

1.2 اختر المرجع المناسب لدراسة حركة سقوط الحجر.

2.2 هل يمكن اعتبار المرجع المختار عطاليا؟ علّل.

3. نعتبر سقوط الحجر حراً في المعلم  $(Oz)$  المرتبط بمرجع الدراسة (الشكل 1).

1.3 مثل القوى الخارجية المطبقة على الجملة المادية (الحجر) أثناء السقوط.

2.3 ذكّر بنص القانون الثاني لنيوتن.

3.3 بتطبيق القانون الثاني لنيوتن على الجملة، جد المعادلة التفاضلية التي تحققها سرعة مركز عطالة الجملة في

كل لحظة  $t$ .



4.3. استنتج طبيعة حركة مركز عطالة الجملة واكتب المعادلة الزمنية لسرعته.

4. اعتمادا على المعادلة الزمنية للسرعة:

1.4. ارسم على ورقة ميليمترية منحنى تطور سرعة مركز عطالة الجملة  $v = f(t)$ .

2.4. جد بيانيا قيمة  $h$  ارتفاع الجسر عن سطح الارض.

3.4. اكتب المعادلة الزمنية للحركة  $z(t)$ .

4.4. تأكد حسابيا من قيمة الارتفاع  $h$ .

### التمرين الثاني: (07 نقاط)

يستعمل في حاجز الدرك الوطني اشارة ضوئية ذات ومضات للتنبيه بوجود حاجز أمني، تعتمد أساسا على عدة عناصر كهربائية من بينها المكثفات، النواقل الأومية، ...

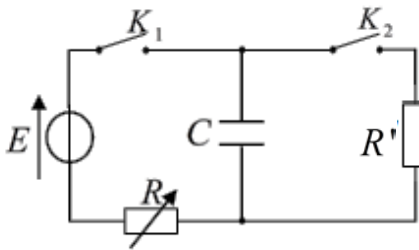
الهدف من هذا التمرين هو دراسة دارة تحتوي العناصر الكهربائية السابقة.

نحقق الدارة الكهربائية (الشكل 2) والمكونة من:

- مولد التوتر الثابت قوته المحركة الكهربائية  $E = 5V$ ؛

- ناقلين أوميين مقاومة أحدهما  $R$  متغيرة ومقاومة الآخر  $R'$  ثابتة؛

- مكثفة غير مشحونة سعتها  $C$  وقاطعتين  $K_1$  و  $K_2$ .



الشكل 2

### 1. شحن المكثفة

نستعمل راسم اهتزاز ذي ذاكرة لمتابعة تطور التوتر الكهربائي بين طرفي

المكثفة  $u_C(t)$ .

في اللحظة  $t=0$ ، نغلق القاطعة  $K_1$  مع إبقاء القاطعة  $K_2$  مفتوحة

ونضبط  $R$  على القيمة  $100\Omega$  فنشاهد على شاشة راسم الاهتزاز المنحنى  $u_C = f(t)$  (الشكل 3).

1.1. أعد رسم الدارة على ورقة إجابتك ثم:

- وضح كيفية توصيل راسم الاهتزاز بالدارة لمشاهدة

منحنى تطور التوتر الكهربائي بين طرفي المكثفة

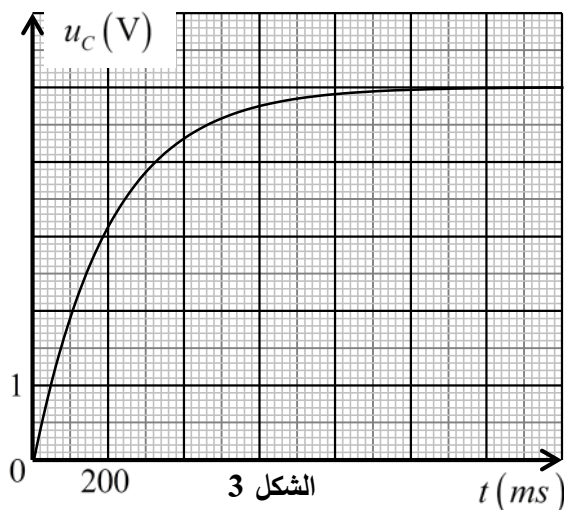
$$u_C = f(t)$$

- بين جهة التيار الكهربائي المار في الدارة.

- مثل بسهم التوتر الكهربائي بين طرفي كل عنصر.

2.1. بتطبيق قانون جمع التوترات، اكتب المعادلة

التفاضلية التي يحققها التوتر الكهربائي  $u_C(t)$ .



الشكل 3



- 3.1. حل المعادلة التفاضلية السابقة هو من الشكل:  $u_C(t) = A(1 - e^{-\frac{t}{B}})$ . جد عبارة كل من الثابتين  $A$  و  $B$ .
- 4.1. ماذا يمثل الثابت  $B$  وما مدلوله الفيزيائي؟
- 5.1. حدّد وحدة الثابت  $B$  في النظام الدولي للوحدات (S.I) مستعملا التحليل البعدي.
- 6.1. جد قيمة  $\tau$  ثابت الزمن مع توضيح الطريقة المستعملة.
- 7.1. احسب قيمة  $C$  سعة المكثفة، استنتج الطاقة المخزنة في المكثفة عند نهاية الشحن.
- 8.1. وضح كيف يتم شحن المكثفة السابقة بشكل أسرع.

## 2. تفريغ المكثفة

بعد شحن المكثفة السابقة كليا وفي اللحظة  $t=0$ ، نفتح القاطعة  $K_1$  ونغلق  $K_2$ .

1.2. تتناقص الطاقة المخزنة في المكثفة خلال تفريغها (الشكل 4).

1.1.2. إلى أين ذهبت الطاقة المخزنة في المكثفة؟

2.1.2. عبارة التوتر بين طرفي المكثفة هي:

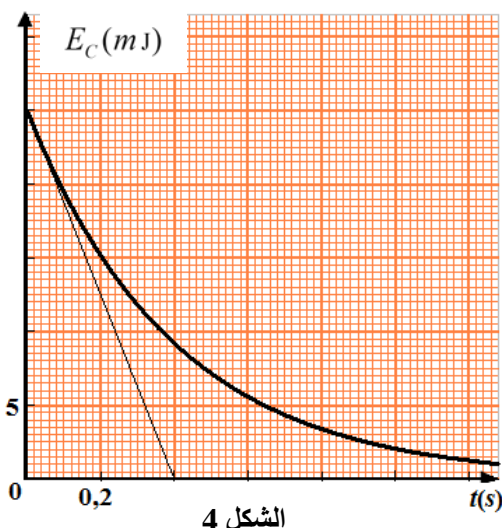
$$u_C(t) = E e^{-\frac{t}{\tau'}}$$

حيث  $\tau'$  ثابت الزمن. اكتب العبارة

اللحظية للطاقة المخزنة في المكثفة  $E_C(t)$ .

3.1.2. استخرج قيمة ثابت الزمن  $\tau'$  من البيان.

4.1.2. استنتج قيمة المقاومة  $R$ .



الشكل 4

التمرين التجريبي: (07 نقاط)

### الجزءان 1 و 2 مستقلان

الجزء 1: يُباع في الأسواق مُنتج تجاري لتصبير الزيتون، يتكون أساسا من محلول مائي لهيدروكسيد الصوديوم (الصودا الكاوية)  $(Na^+(aq) + HO^-(aq))$ ، البطاقة الملصقة على قارورته لا تحمل معلومات عن تركيزه المولي.

يهدف هذا الجزء إلى تعيين  $c_0$  التركيز المولي لمحلول تصبير الزيتون.

كل المحاليل مأخوذة عند  $25^\circ C$

البروتوكول التجريبي:

- نأخذ بواسطة ماصة عيارية حجما  $V_0 = 5mL$  من المنتج التجاري تركيزه المولي  $c_0$ ؛

- نُخفف المنتج التجاري 50 مرة، للحصول على محلول (S) تركيزه المولي  $c_1$ .

- نأخذ حجما  $V_1 = 20mL$  من المحلول (S) ونعايره بمحلول حمض كلور الهيدروجين  $(H_3O^+(aq) + Cl^-(aq))$  تركيزه

المولي  $c_a = 0,1mol \cdot L^{-1}$  وباستعمال أزرق البروموتيمول ككاشف ملون، نلاحظ أن لون المحلول يتغير عند إضافة

حجم  $V_a = 20mL$  من محلول حمض كلور الهيدروجين.



1. أعط مدلول العبارة المكتوبة على الملصقة "يجب ارتداء قفازات ونظارات عند استعمال هذه المادة".
2. ارسم الشكل التخطيطي لتركيب المعايرة موضحا عليه البيانات الكافية.
3. اكتب معادلة تفاعل المعايرة.
4. جد قيمة  $c_1$  ثم استنتج  $c_0$  التركيز المولي للمنتج التجاري.
5. ما الهدف من تخفيف المحلول التجاري؟

**الجزء 2:** يستعمل حمض الميثانويك (HCOOH) في صناعة الأصبغة والمطاط ومنتجات أخرى.

لدينا محلول تجاري ( $S_0$ ) لحمض الميثانويك تركيزه المولي  $c_0 = 2 \text{ mol} \cdot \text{L}^{-1}$ .

نحضر محلولاً مائياً ( $S$ ) تركيزه المولي  $c$  وذلك بتخفيف المحلول التجاري ( $S_0$ ) 10 مرات.

يهدف هذا الجزء إلى دراسة تأثير التركيز المولي الابتدائي على انحلال الحمض في الماء.

1. عرّف الحمض حسب برونشترد.

2. اكتب معادلة انحلال حمض الميثانويك في الماء.

3. احسب التركيز المولي  $c$  للمحلول ( $S$ ).

4. توجد في المخبر الزجاجيات التالية:

- ماصات عيارية: 20 mL ، 10 mL ، 5 mL

- حوجلات عيارية: 1000 mL ، 500 mL ، 100 mL

اختر الزجاجيات اللازمة لتحضير المحلول ( $S$ )، علّل.

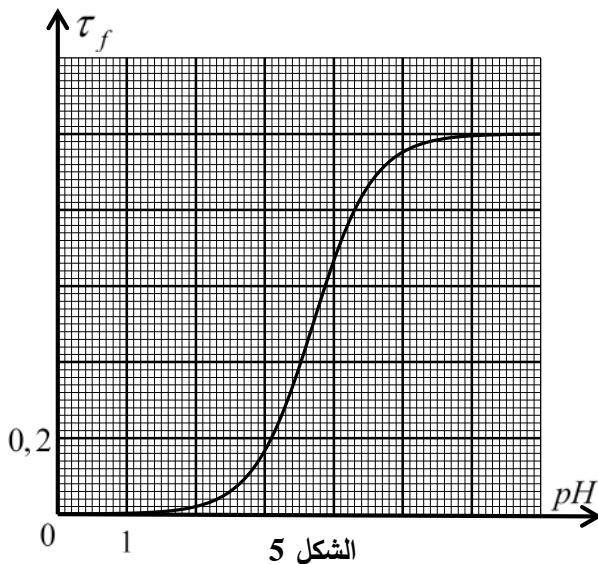
5. انطلاقاً من المحلول ( $S$ ) نحضر عدة محاليل مخففة ذات

تركيز مولية مختلفة ثم نقيس قيمة  $pH$  كل منها ونحسب

نسبة التقدم النهائي  $\tau_f$  لكل محلول فنحصل على المنحنى

البياني  $\tau_f = f(pH)$  الممثل لتطور نسبة التقدم النهائي  $\tau_f$

بدلالة  $pH$  (الشكل 5).



الشكل 5

1.5. أنشئ جدولاً لتقدم التفاعل وبين أن نسبة التقدم النهائي  $\tau_f$  للتفاعل تكتب بالعبارة:  $\tau_f = \frac{10^{-pH}}{c}$ .

2.5. حدّد بيانياً نسبة التقدم النهائي  $\tau_f$  لكل من المحلولين المميزين بـ:  $pH_1 = 2,9$  و  $pH_2 = 5,0$  ثم استنتج

التركيز المولي الابتدائي لكل من المحلولين.

3.5. استنتج تأثير التركيز المولي الابتدائي على انحلال الحمض في الماء.



## الموضوع الثاني

يحتوي الموضوع الثاني على (04) صفحات (من الصفحة 5 من 8 إلى الصفحة 8 من 8)

التمرين الأول: (06 نقاط)



الشكل 1

تُعرف المحطة الفضائية الدولية (الشكل 1) اختصاراً بـ ISS التي تدور حول الأرض بحركة نعتبرها دائرية منتظمة على ارتفاع  $h$  من سطح الأرض. بإمكان هذه المحطة أن تحمل رواد فضاء لعدة أشهر. تستعمل لتدريب الرواد لقضاء أوقات طويلة في الفضاء وإجراء تجارب علمية.

معطيات:

$$\leftarrow \text{كتلة الأرض } M_T = 6 \times 10^{24} \text{ kg}$$

$$\leftarrow \text{نصف قطر الأرض } R_T = 6,4 \times 10^3 \text{ km}$$

$$\leftarrow \text{ثابت التجاذب الكوني } G = 6,67 \times 10^{-11} \text{ SI}$$

$$\leftarrow \text{كتلة المحطة الفضائية } m = 4,15 \times 10^5 \text{ kg}$$

$$\leftarrow \text{ارتفاع المحطة عن سطح الأرض } h = 400 \text{ km}$$

1. اقترح مرجعاً مناسباً لدراسة حركة المحطة الفضائية S حول الأرض T.

2. ارسم كيفياً شعاع القوة  $\vec{F}_{T/S}$  التي تؤثر بها الأرض T على المحطة S ثم احسب شدتها.

3. بتطبيق القانون الثاني لنيوتن، جد عبارة  $v$  السرعة المدارية للمركبة الفضائية S بدلالة  $m$ ،  $F_{T/S}$ ،  $R_T$  و  $h$

ثم احسب قيمتها.

4. اكتب عبارة  $T$  دور المحطة بدلالة  $R_T$ ،  $h$  و  $v$  ثم احسب قيمته واستنتج عدد الدورات المنجزة من طرف المحطة في اليوم الواحد.

5. يخضع رواد الفضاء عند عودتهم إلى الأرض لفحص طبي شامل. في أحد اختبارات، يُحقن رائد الفضاء بعينة

مشعة كتلتها  $m_0 = 0,8 \text{ g}$  تحتوي نظير اليود  $^{131}\text{I}$  المميز بالنمط الإشعاعي  $\beta^-$  وبنصف عمر  $8 \text{ jours}$ .

يعطى: ثابت أفوغادرو  $N_A = 6,02 \times 10^{23} \text{ mol}^{-1}$ ، الكتلة المولية الذرية لنظير اليود  $M(^{131}\text{I}) = 131 \text{ g} \cdot \text{mol}^{-1}$

رمز العنصر	Sb	Te	I	Xe
العدد الذري Z	51	52	53	54

1.5. ماذا يمثل  $\beta^-$ ؟

2.5. اكتب معادلة تفكك اليود  $^{131}\text{I}$  مستعينا بالجدول المقابل.

3.5. احسب  $N_0$  عدد الأنوية الابتدائية للعينة المشعة ثم استنتج قيمة

نشاطها الإشعاعي الابتدائي  $A_0$ .

4.5. بعد مدة زمنية  $t_1$  تفقد العينة المشعة 80% من نشاطها الإشعاعي الابتدائي.

$$1.4.5. \text{ بيّن أنّ } t_1 = \frac{t_{1/2}}{\ln 2} \ln \frac{A_0}{A(t_1)} \text{ حيث } A(t_1) \text{ النشاط الإشعاعي للعينة عند اللحظة } t_1.$$

2.4.5. احسب المدة الزمنية  $t_1$ .



التمرين الثاني: (07 نقاط)

ايتانوات الايثيل مركب عضوي سائل عديم اللون له رائحة مميزة صيغته المجملة  $C_4H_8O_2$ . ويُعد من أحد المذيبات المهمة في الصناعات الكيميائية.

يهدف هذا التمرين إلى الدراسة الحركية لتفاعل ايتانوات الايثيل مع محلول هيدروكسيد الصوديوم.

عند اللحظة  $t = 0$ ، نكبب حجما  $V_1 = 1\text{ mL}$  من ايتانوات الايثيل في بيشر يحتوي على محلول هيدروكسيد الصوديوم  $(Na^+(aq) + HO^-(aq))$  حجمه  $V_0 = 200\text{ mL}$  وتركيزه المولي  $c_0$  المغمور فيه مسبار جهاز قياس الناقلية النوعية  $\sigma$  عند درجة حرارة ثابتة  $25^\circ C$  الذي يسمح بقياس الناقلية النوعية للمزيج في كل لحظة  $t$ .

معطيات:

الكثافة الحجمية لإيتانوات الايثيل:  $\rho = 0,90\text{ g}\cdot\text{mL}^{-1}$  ،  $M(C_4H_8O_2) = 88\text{ g}\cdot\text{mol}^{-1}$  ◀

الناقليات النوعية المولية الشاردية عند الدرجة  $25^\circ C$  بـ  $\text{mS}\cdot\text{m}^2\cdot\text{mol}^{-1}$  هي:

$$\lambda_{CH_3CO_2^-} = 4,1 , \lambda_{HO^-} = 20,0 , \lambda_{Na^+} = 5,0$$

1. نُنمذج التحول الكيميائي الحادث والذي نعتبره تاماً بالمعادلة الكيميائية التالية:



1.1. حدّد الأنواع الكيميائية المسؤولة عن ناقلية المزيج.

2.1. كيف تتطور الناقلية النوعية  $\sigma$  للمزيج التفاعلي مع مرور الزمن؟ علّل.

3.1. احسب كمية مادة ايتانوات الايثيل الابتدائية  $n_1$ .

4.1. أنشئ جدولاً لتقدم التفاعل.

2. باعتبار حجم الوسط التفاعلي  $V = V_0$  (نهمل  $V_1$  أمام  $V_0$ ):

1.2. جدّ عبارة  $\sigma_0$  الناقلية النوعية الابتدائية للمزيج عند اللحظة

$$t = 0 \text{ بدلالة } c_0 , \lambda_{Na^+} \text{ و } \lambda_{HO^-} .$$

2.2. بيّن بالاعتماد على جدول التقدم أنّ الناقلية النوعية  $\sigma(t)$

للمزيج التفاعلي عند لحظة  $t$  تُعطى بالعبارة:

$$\sigma(t) = \left( \frac{\lambda_{CH_3CO_2^-} - \lambda_{HO^-}}{V} \right) x(t) + \sigma_0$$

حيث  $x(t)$  يُمثّل تقدم التفاعل عند اللحظة  $t$ .

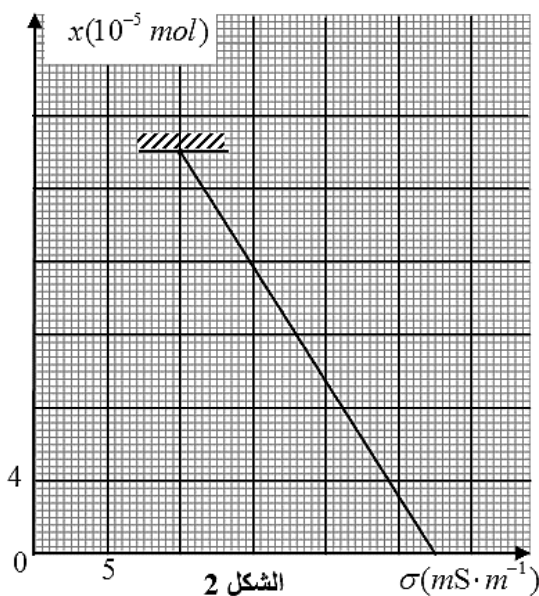
3. يُمثّل بيان الشكل 2 تطور  $x(t)$  بدلالة  $\sigma(t)$  المُقاسة.

1.3. اعتماداً على البيان حدّد قيمة كل من الناقلية النوعية

الابتدائية  $\sigma_0$  والنهائية  $\sigma_f$ .

2.3. استنتج التركيز المولي  $c_0$  لمحلول هيدروكسيد الصوديوم.

3.3. حدّد المُتفاعل المُحد.







4. هل الاقتراحات التالية صحيحة أم خاطئة؟ علّل.

- السرعة الحجمية للتفاعل في اللحظة  $t = 0$  معدومة.

- السرعة الحجمية للتفاعل في نهايته أعظمية.

5. اذكر العامل الحركي المؤثر في التفاعل.

### التمرين التجريبي: (07 نقاط)

تُستعمل الوشائع، المكثفات والنواقل الأومية في كثير من الأجهزة الكهربائية، وتختلف وظائف هذه التراكيب حسب كيفية ربطها ومجالات استعمالها.

يهدف التمرين إلى دراسة الدارة  $RL$ .

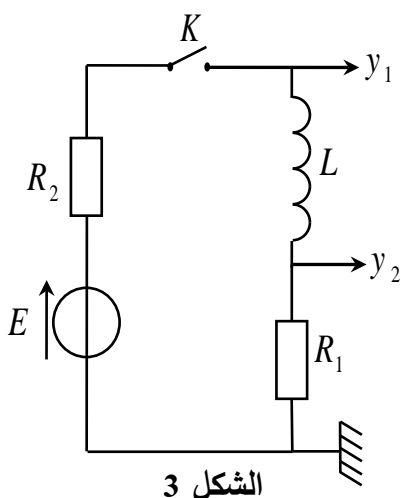
ننجز التركيب التجريبي الموضح في الشكل 3 والمتكوّن من:

- مولد للتوتر الثابت قوته المحركة الكهربائية  $E$ ؛

- وشيعة صافية ذاتيتها  $L$ ؛

- ناقلاّن أوميان مقاومتها  $R_1 = 60 \Omega$  و  $R_2$  مجهولة؛

- قاطعة  $K$ .



الشكل 3

1. عمليا كيف يمكن التأكد من أن الوشيعة صافية؟

2. ما هو التوتر الكهربائي بين طرفي القاطعة  $K$  في الحالتين التاليتين:

- القاطعة  $K$  مفتوحة؟

- القاطعة  $K$  مغلقة؟

3. عند اللحظة  $t = 0$ ، نغلق القاطعة  $K$  وبواسطة راسم اهتزاز

ذي ذاكرة نتحصل على المنحنيين  $(a)$  و  $(b)$  الممثلين في

الشكل 4.

1.3. أعد رسم الدارة مع تمثيل اتجاه التيار الكهربائي وبسهم

التوتر بين طرفي كل عنصر كهربائي.

2.3. بتطبيق قانون جمع التوترات جد المعادلة التفاضلية التي

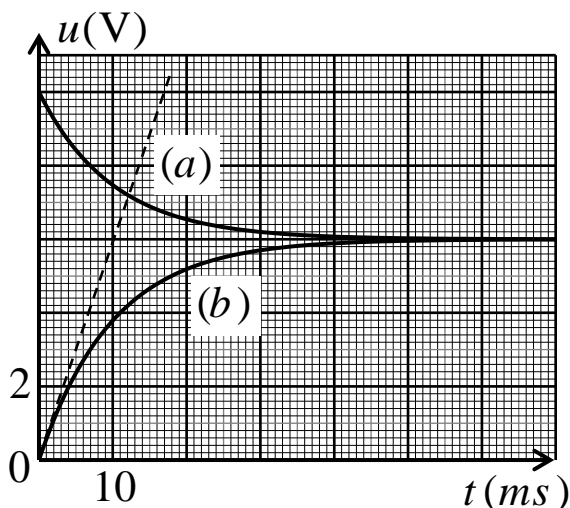
يحققها  $u_{R_1}(t)$  التوتر بين طرفي المقاومة  $R_1$ .

3.3. اعتمادا على الشكل 4 حدّد:

1.3.3. المنحنى الممثل لتطور  $u_{R_1}(t)$  مع التعليل.

2.3.3. قيمة الشدة الأعظمية للتيار  $I_0$  المار في الدارة.

3.3.3. قيمة كل من  $E$  وثابت الزمن  $\tau$ .



الشكل 4



4. جد قيمة المقاومة  $R_2$  وذاتية الوشيعية  $L$ .
5. برّر تساوي قيمتي التوتّرين الممثلين في النظام الدائم.
6. تتصرّف الوشيعية الصّافية في النظام الدائم تصرّف:  
أ) قاطعة مفتوحة،  
ب) سلك ناقل،  
ج) مولّد تيار كهربائي.  
اختر الإجابة الصحيحة.
7. احسب الطاقة المخزنة في الوشيعية في النظام الدائم.